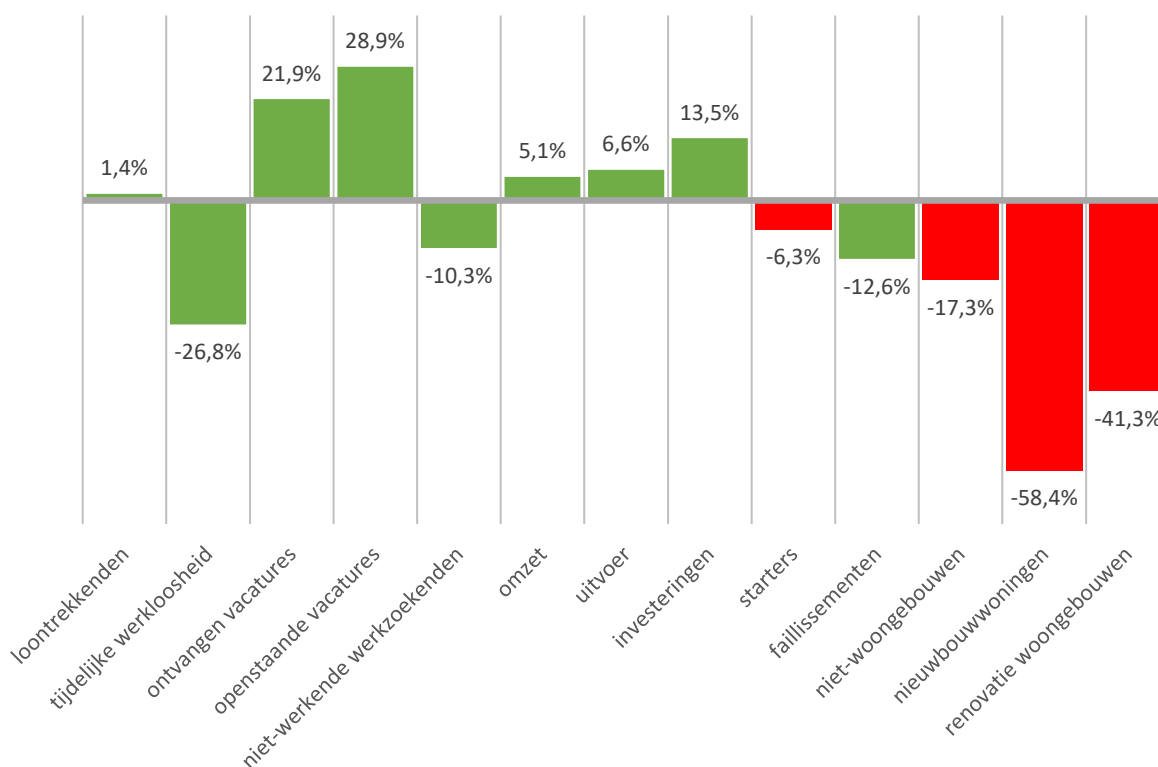


# Limburgradar

Driemaandelijke situatieschets van de Limburgse economie

## OKTOBER 2017

Evolutie 2<sup>e</sup> kwartaal 2017 t.o.v. 2<sup>e</sup> kwartaal 2016



→ Tijdelijke werkloosheid op laagste peil van 21<sup>e</sup> eeuw

→ Limburgse werkloosheidsindicatoren duiken onder Vlaams gemiddelde

→ Voor het eerst in 3 jaar daling aantal starters

→ Verklaarbare blijvende daling bouwvergunningen

pom

Limburg  
economisch  
versnellen

## **Limburgse economie breekt records in 2<sup>e</sup> kwartaal 2017**

De Limburgradar met de resultaten van de economische prestaties van Limburg in het 2<sup>e</sup> kwartaal van 2017 oogt bijzonder fraai. 9 van de 13 indicatoren scoren beter dan in het 2<sup>e</sup> kwartaal van 2016. Limburg presteert bovendien globaal beter dan Vlaanderen. Daarmee vertoont 2017 voorlopig hetzelfde positieve beeld als 2015 en 2016. Enkele opvallende vaststellingen, waarbij zelfs records zijn gesneuveld:

### ***Tijdelijke werkloosheid op laagste peil van 21<sup>e</sup> eeuw***

Dat het goed gaat met de Limburgse economie, blijkt o.a. uit de sterk dalende tijdelijke werkloosheid. In het 2<sup>e</sup> kwartaal van 2017 daalde de tijdelijke werkloosheid in Limburg met 26,8% t.o.v. het 2<sup>e</sup> kwartaal van 2016. Over een langere periode gemeten blijkt zelfs dat in onze provincie de tijdelijke werkloosheid in augustus 2017 haar laagste peil bereikt sinds augustus 2000, ofwel het laagste peil van de 21<sup>e</sup> eeuw. Minder dan 6.000 Limburgers zijn nu (augustus 2017) tijdelijk werkloos.

### ***Limburgse werkloosheidsgraad duikt onder de Vlaamse (x2)***

Voor het eerst sinds de VDAB statistieken bijhoudt over de werkloosheid in Vlaanderen (1989), lag in juni jl. de werkloosheidsgraad in Limburg lager dan in Vlaanderen. Een unieke prestatie die in september jl. nog eens overgedaan werd. In september 2017 is nog 7,12% van de Limburgse beroepsbevolking geregistreerd als niet-werkende werkzoekende, in Vlaanderen is dat 7,14%. Tegenover de dalende werkloosheid staat een stijgende loontrekkende tewerkstelling. In het 2<sup>e</sup> kwartaal van 2017 werd zelfs een nieuwe mijlpaal bereikt: volgens de snelle ramingen van de RSZ zijn er immers voor het eerst meer dan 300.000 loontrekkende Limburgers aangegeven bij de RSZ.

### ***Voor het eerst in 3 jaar daling aantal starters***

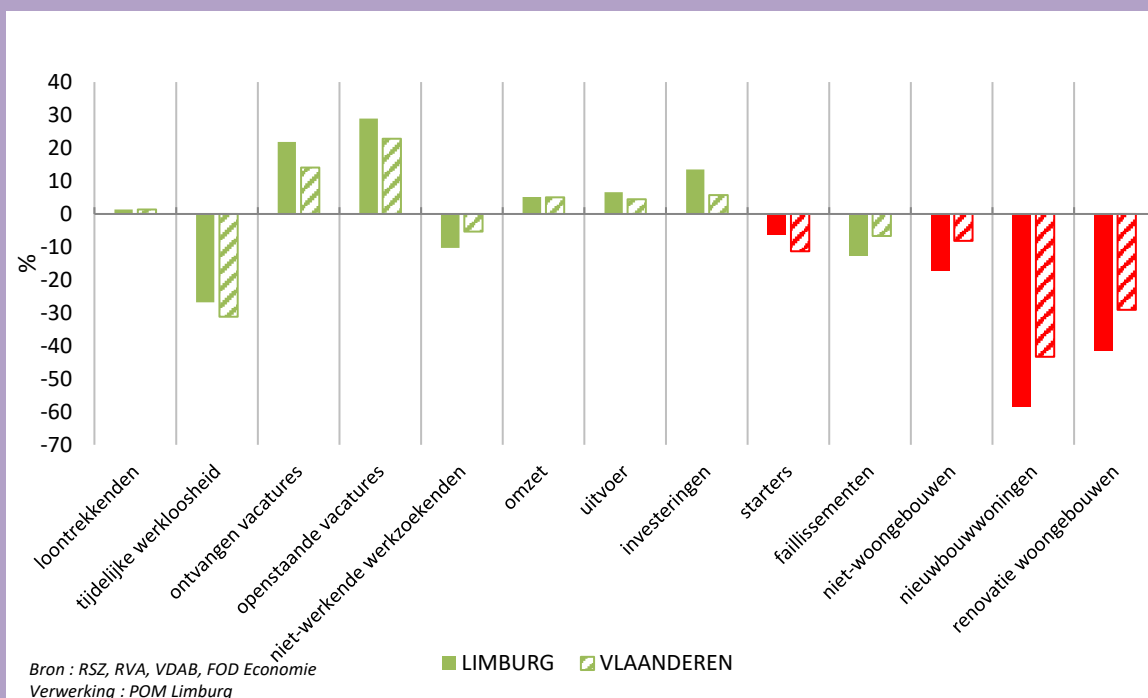
Sinds begin 2014 nam het aantal starters kwartaal na kwartaal toe ten opzichte van dezelfde periode het jaar voordien, tot het recordaantal in 2016. Voor het eerst in meer dan 3 jaar is dat in het 2<sup>e</sup> kwartaal van 2017 niet meer het geval. T.o.v. het 2<sup>e</sup> kwartaal van 2016 daalt het aantal starters in Limburg met 6,3% (Vlaanderen daalt met 11,3%). Positief is wel dat het aantal faillissementen tegelijkertijd in Limburg daalt met 12,6% (Vlaanderen daalt met 6,7%). Ook op semestriële basis (1<sup>e</sup> jaarhelft 2017 vs. 1<sup>e</sup> jaarhelft 2016) doet Limburg het beter dan Vlaanderen. Het aantal starters stijgt in Limburg (+1,5%) en daalt in Vlaanderen (-1,8%) en het aantal faillissementen daalt in Limburg (-6,9%) en blijft stabiel in Vlaanderen (-0,1%).

Erik Gerits  
Voorzitter POM Limburg

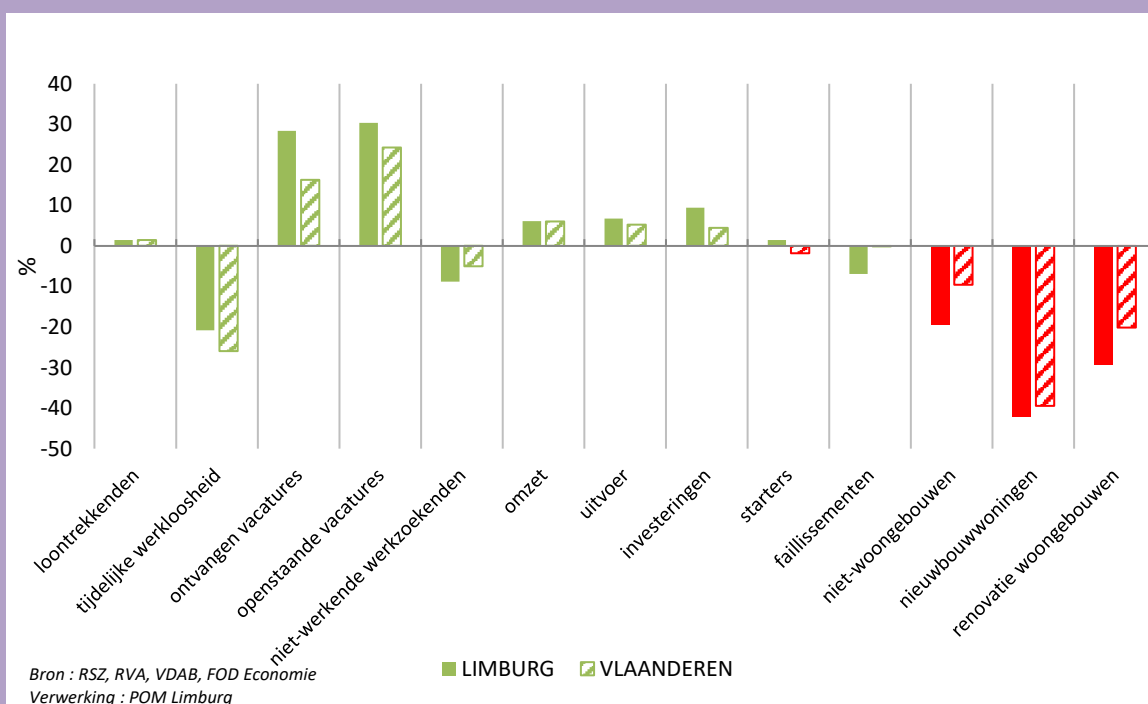
# 1. Limburgradar

De Limburgradar toont de %-evolutie van meerdere economische indicatoren in een bepaalde periode t.o.v. dezelfde periode van het jaar voordien. De volledig gekleurde staven geven Limburg weer, de gearceerde staven Vlaanderen. Groen wijst op een verbetering, rood op een verslechterde situatie. Wegens het niet tijdig beschikbaar zijn van de provinciale bouwvergunningcijfers van juni, behelst de bouwevolutie enkel de eerste 2 maanden van het 2<sup>e</sup> kwartaal van 2017 en 2016.

**Evolutie 2<sup>e</sup> kwartaal 2017 t.o.v. het 2<sup>e</sup> kwartaal 2016**



**Evolutie 1<sup>e</sup> + 2<sup>e</sup> kwartaal 2017 t.o.v. 1<sup>e</sup> + 2<sup>e</sup> kwartaal 2016**



## Synthese

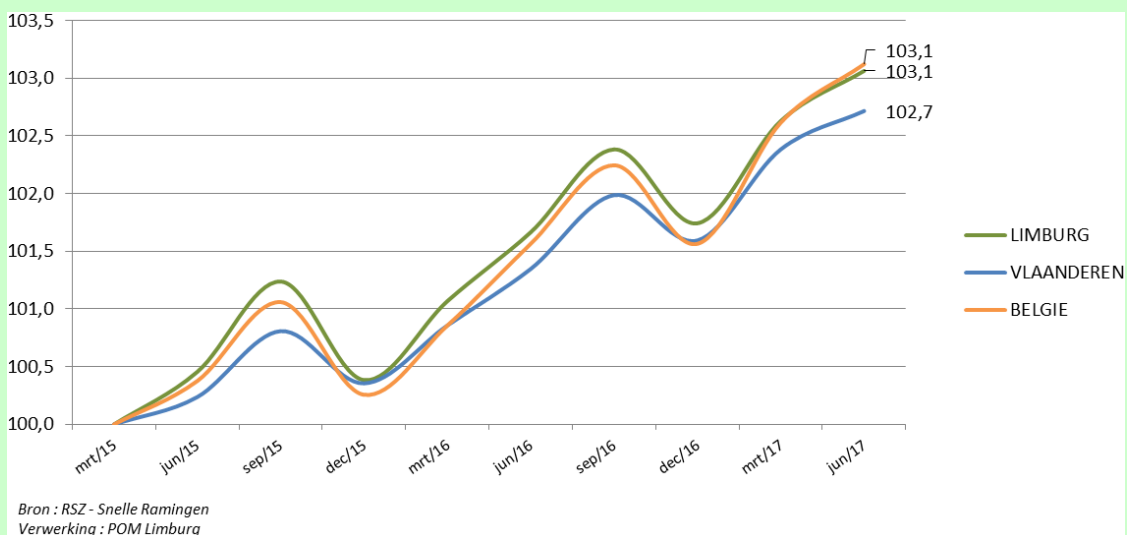
- Uitgezonderd de bouwvergunningen en het aantal starters laten alle indicatoren uit de Limburgradar een verbetering optekenen in het 2<sup>e</sup> kwartaal van 2017 t.o.v. het 2<sup>e</sup> kwartaal van 2016.
- Limburg scoort beduidend beter dan Vlaanderen inzake het aantal ontvangen en openstaande vacatures, het aantal niet-werkende werkzoekenden, het aantal faillissementen en de investeringen van bedrijven. Daar tegenover staat dat het aantal bouwvergunningen in Limburg sterker afneemt dan gemiddeld in Vlaanderen.
- De aanhoudende sterke daling van het aantal niet-werkende werkzoekenden in Limburg gedurende de afgelopen twee jaren, heeft ertoe geleid dat de Limburgse werkloosheidsgraad in juni en september 2017 is gedaald tot net onder het Vlaamse niveau, wat erg uitzonderlijk is.
- Uit de conjunctuurradar op halfjaarbasis blijkt dat globaal gezien in 2017 de economische prestaties vergeleken met 2016 in Vlaanderen en nog meer in Limburg duidelijk verbeterd zijn. Op 9 van de 13 beschouwde indicatoren doet Limburg het beter dan Vlaanderen.

*De in deze conjunctuurradar gebruikte kwantitatieve economische indicatoren worden in dit conjunctuurrapport verder nog eens elk apart behandeld vanaf begin 2015 wanneer de economische relance van 2013 duidelijk wordt hernomen na een conjunctuurpauze in 2014. De grafieken tonen telkens de meest recent beschikbare cijfers, maar bij de daarop volgende syntheses worden enkel de resultaten tot en met het beschouwde kwartaal in de Limburgradar opgenomen.*

## 2. Loontrekkenden

*De “Snelle Ramingen van de tewerkgestelde werknemers naar woonplaats” van de Rijksdienst voor Sociale Zekerheid (RSZ) omvatten de werknemers die moeten aangegeven worden aan de RSZ en aan de RSZPPO (plaatselijke en provinciale overheden). Aangezien in de betrokken regio's de overgrote meerderheid werkt in de regio waar ze woont, wordt met deze snelle ramingen naar woonplaats een representatieve indicatie verkregen over de evolutie van de bezoldigde tewerkstelling.*

### Evolutie loontrekkenden naar woonplaats maart 2015 – juni 2017 (Indices, maart 2015 = 100)



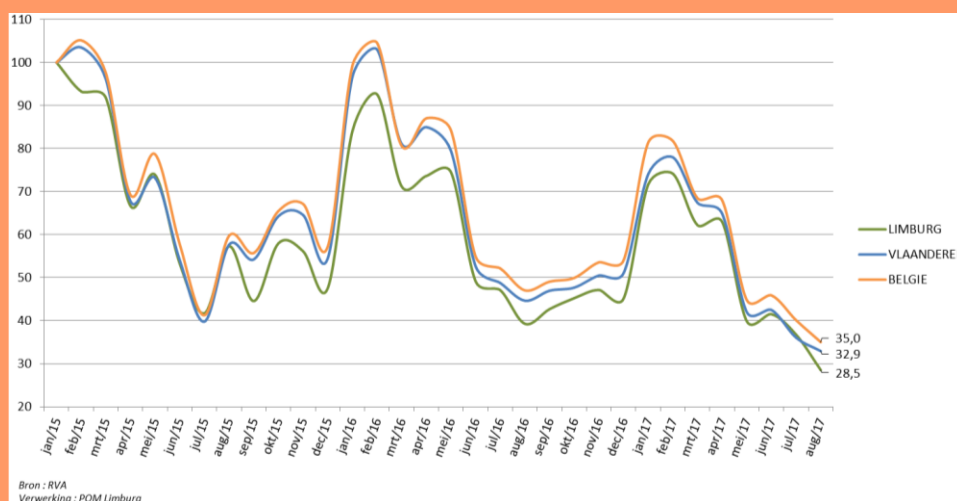
## Synthese

- Het aantal loontrekkenden dat in Limburg woont, blijft verder toenemen. T.o.v. het 2<sup>e</sup> kwartaal van 2016 oefenen in het 2<sup>e</sup> kwartaal van 2017 1,4% meer Limburgers een job in loondienst uit, identiek dezelfde toename als in Vlaanderen.
- Door de blijvende toename van het aantal loontrekkenden heeft Limburg in het 2<sup>e</sup> kwartaal van 2017 een nieuwe mijlpaal bereikt: volgens de snelle ramingen van de RSZ zijn er immers voor het eerst meer dan 300.000 loontrekkende Limburgers aangegeven bij de RSZ.

## 3. Tijdelijke werkloosheid

Het verleden heeft aangetoond dat de tijdelijke werkloosheid een goede voorspeller is wat betreft de toekomstige evolutie van de werkgelegenheid. Er bestaat een negatief verband tussen de twee. Wanneer de tijdelijke werkloosheid daalt, stijgt de werkgelegenheid, en vice versa. Een tijdelijk werkloze is een werkloze die door een arbeidsovereenkomst is verbonden waarvan de uitvoering tijdelijk, geheel of gedeeltelijk, geschorst is. Een werknemer kan tijdelijk werkloos gesteld worden wegens economische oorzaken, technische stoornis, slecht weer, overmacht, collectieve jaarlijkse vakantie, staking of lock-out.

### Evolutie tijdelijk werklozen januari 2015 – augustus 2017 (indices, januari 2015 = 100)



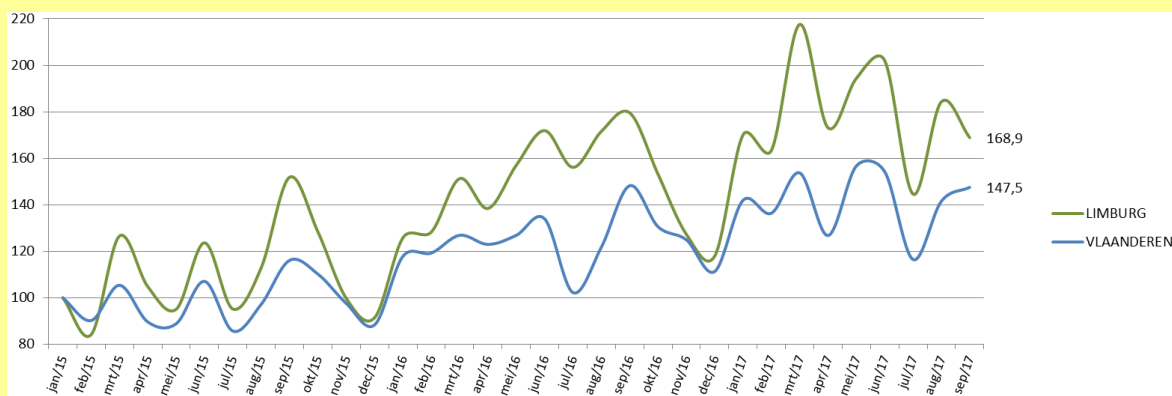
## Synthese

- De tijdelijke werkloosheid bereikt in augustus 2017 haar laagste peil van de afgelopen 17 jaar in onze provincie, met slechts 5.941 tijdelijk werkloze Limburgers. De sterk dalende tendens van de tijdelijke werkloosheid blijft dus nog steeds voortduren, met een daling van 26,8% in Limburg in het 2<sup>e</sup> kwartaal van 2017 t.o.v. 2<sup>e</sup> kwartaal 2016.
- Vergeleken met dezelfde periode een jaar voorheen neemt de tijdelijke werkloosheid de afgelopen maanden in Vlaanderen nog iets sterker af dan in Limburg, zowel in het 2<sup>e</sup> kwartaal (-31,2% vs. -26,8%) als in de eerste jaarkwartaal (-25,9% vs. -20,8%).

## 4. Vacatures

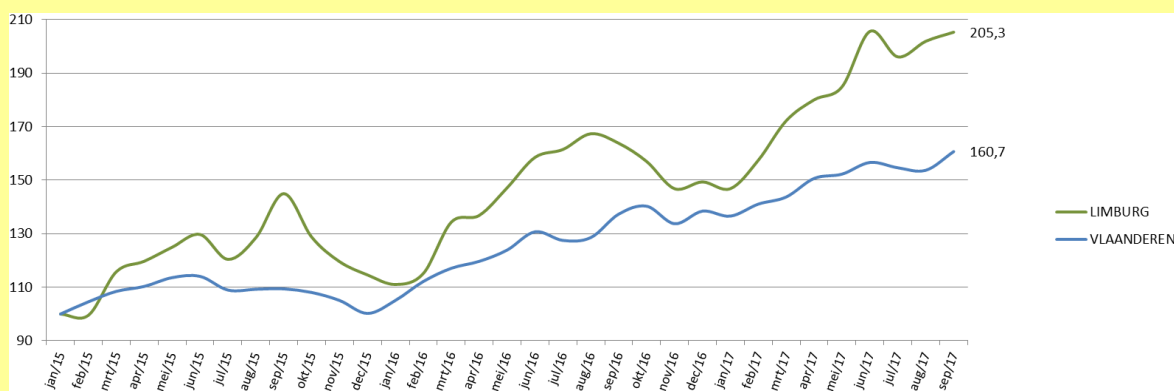
Het betreft hier de vacatures uit het Normaal Economisch Circuit zonder Uitzendopdrachten (NECzU) die rechtstreeks aan de VDAB gemeld worden. De in het verleden meegetelde vacatures uit het NECzU via wervings- en selectie-kantoren zijn niet meer opgenomen. Volgens de VDAB geeft dit een reëler beeld van de arbeidsmarktevoluties.

### Evolutie ontvangen vacatures januari 2015 – september 2017 (indices, januari 2015 = 100)



Bron: VDAB  
Verwerking: POM Limburg

### Evolutie openstaande vacatures januari 2015 – september 2017 (indices, januari 2015 = 100)



Bron: VDAB  
Verwerking: POM Limburg

## Synthese

- Al verschillende edities van de Limburgradar op rij kent het aantal ontvangen en openstaande vacatures in Limburg een spectaculaire stijging. Dat geldt ook voor deze editie, want in vergelijking met het 2<sup>e</sup> kwartaal van 2016 kent Limburg in het 2<sup>e</sup> kwartaal van 2017 een toename van de ontvangen vacatures met 21,9% en van de openstaande vacatures met 28,9%.
- Over de 1<sup>e</sup> jaarhelft van 2017 bekeken is het vacatureaanbod de best scorende indicator van de Limburgradar. T.o.v. de eerste zes maanden van 2016 steeg het aantal ontvangen vacatures in Limburg met liefst 28,4% (Vlaanderen: +16,3%) en het aantal openstaande vacatures met 30,4% (Vlaanderen: 24,3%).

## 5. Niet-werkende werkzoekenden

De niet-werkende werkzoekenden (nwwz) zijn de werkzoekenden met de hoogste graad van beschikbaarheid voor de arbeidsmarkt en gedefinieerd overeenkomstig de bepalingen van Eurostat.

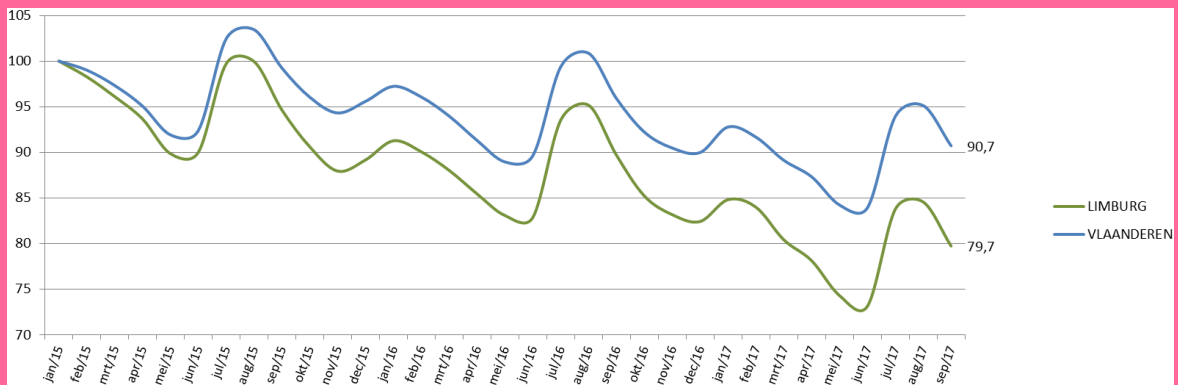
De nwwz worden opgedeeld in 4 categorieën:

- Werkzoekenden met WerkloosheidsUitkeringsAanvraag (WZUA),
- Jongeren in BeroepsInschakelingsTijd (BIT),
- Vrij ingeschreven nwwz,
- Andere verplicht ingeschreven nwwz (o.a. tijdelijk geschorste nwwz).

De spanningsgraad, of m.a.w. het aantal nwwz per openstaande vacature, is een maatstaf voor het al of niet makkelijk invullen van vacatures binnen een gebied, want hoe hoger de spanningsgraad, hoe gemakkelijker een vacature zal ingevuld worden door het groter aanbod aan werkzoekenden. Een hoge spanningsgraad wordt vanuit werkgeversperspectief als gunstig beschouwd; dit impliceert nl. minder knelpunten. Deze indicator moet evenwel met de nodige omzichtigheid geïnterpreteerd worden. De vacatures worden geregistreerd volgens de vestigingsplaats van het bedrijf, wat niet altijd overeenkomt met de plaats van tewerkstelling.

De werkloosheidsgraad is het aandeel van de nwwz in de totale beroepsbevolking (werkenden en nwwz) tussen 18 en 65 jaar.

### Evolutie niet-werkende werkzoekenden januari 2015 – september 2017 (indices, januari 2015 = 100)



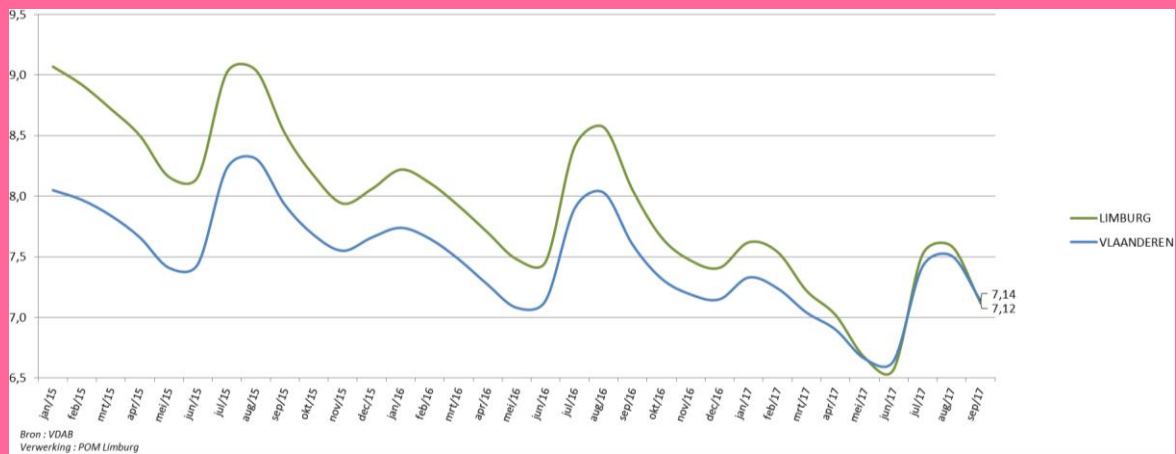
Bron : VDAB  
Verwerking : POM Limburg

### Evolutie spanningsgraad (aantal nwwz per openstaande vacature) januari 2015 – september 2017



Bron : VDAB  
Verwerking : POM Limburg

## Evolutie werkloosheidsgraad (aantal nwwz t.o.v. beroepsbevolking) januari 2015 – september 2017



## Synthese

- Sinds 2 jaar is er een onafgebroken daling van de werkloosheid, zowel in Limburg als in Vlaanderen. Opvallend is dat deze daling in Limburg aan een merkkelijk krachtiger ritme gebeurt dan in Vlaanderen. Dat is ook zo in het 2<sup>e</sup> kwartaal van 2017 t.o.v. 2<sup>e</sup> kwartaal 2016, wanneer het aantal niet-werkende werkzoekenden in Limburg afneemt met 10,3% en in Vlaanderen met 5,3%.
- In juni 2017 telt Limburg gemiddeld 26.444 niet-werkende werkzoekenden, het laagste aantal sinds november 2011.
- De afgelopen 4 maanden is de Limburgse werkloosheidsgraad twee keer onder de Vlaamse werkloosheidsgraad gedoken (in juni en in september 2017). Een uitzonderlijke prestatie, want dat gebeurde in juni jl. nog maar voor het eerst sinds de VDAB werkloosheidsstatistieken bijhoudt (1989). In september 2017 is nog 7,12% van de Limburgse beroepsbevolking geregistreerd als niet-werkende werkzoekende, in Vlaanderen is dat 7,14%.

## 6. Omzet, uitvoer en investeringen

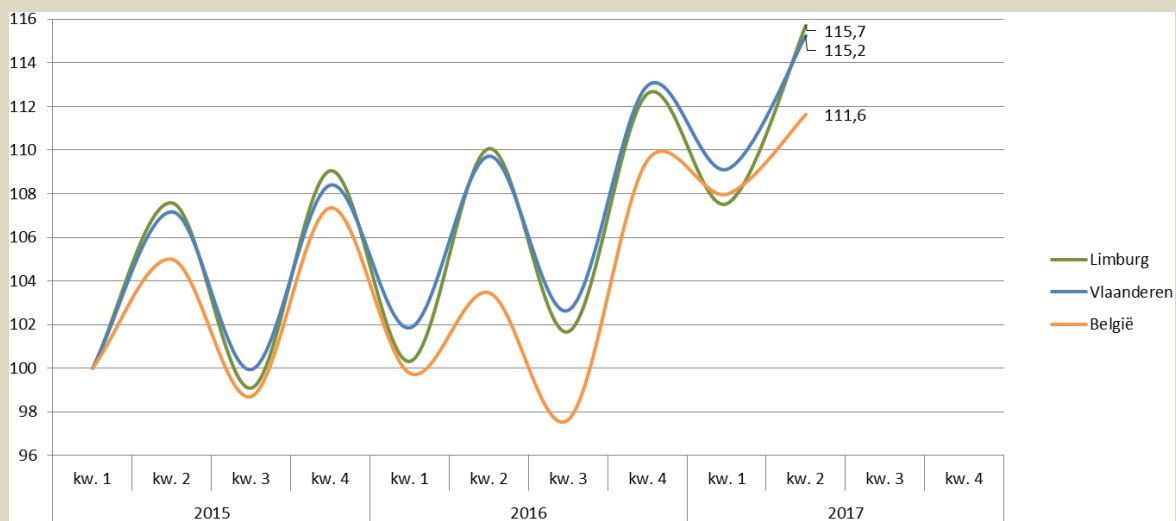
Het betreft hier de gegevens over de omzet, uitvoer en investeringen volgens de btw-aangiften. De beschouwde sectoren worden gedefinieerd als de secties B tot en met J en M,N,R en S van de nomenclatuur NACE-BEL 2008 (voor meer info: zie [www.statbel.fgov.be](http://www.statbel.fgov.be)). Voor de overige sectoren (vooral primaire, financiële en quartaire sector) is de betrouwbaarheid van de gegevens onvoldoende door afwijkende btw-aangiften of forfaitaire regimes. Tevens gebeuren de btw-aangiften volgens de maatschappelijke zetel wat resulteert in een onderschatting van de bedragen voor Limburg. Gezien deze tekortkomingen kan via de procentuele evolutie, die bij een conjunctuuranalyse significanter is dan de absolute cijfers, wel de economische trend aangegeven worden.



## 6.1 Omzet

De omzet omvat alle bedragen (exclusief btw) die overeenkomen met de verkoop door de btw-plichtige van goederen en diensten aan derden in België of in het buitenland. Bovendien omvat de omzet alle andere kosten (vervoer, verpakking, enz.) die aan de klant worden doorgerekend, ook al worden ze apart in rekening gebracht. Kortingen, rabatten en disconto's worden in mindering gebracht, evenals de waarde van teruggekomen producten (via creditnota's).

### Evolutie van de omzet januari 2015 – juni 2017 (indices, 1<sup>e</sup> kwartaal 2015 = 100)



Bron : FOD Economie - Algemene Directie Statistiek  
Verwerking : POM Limburg

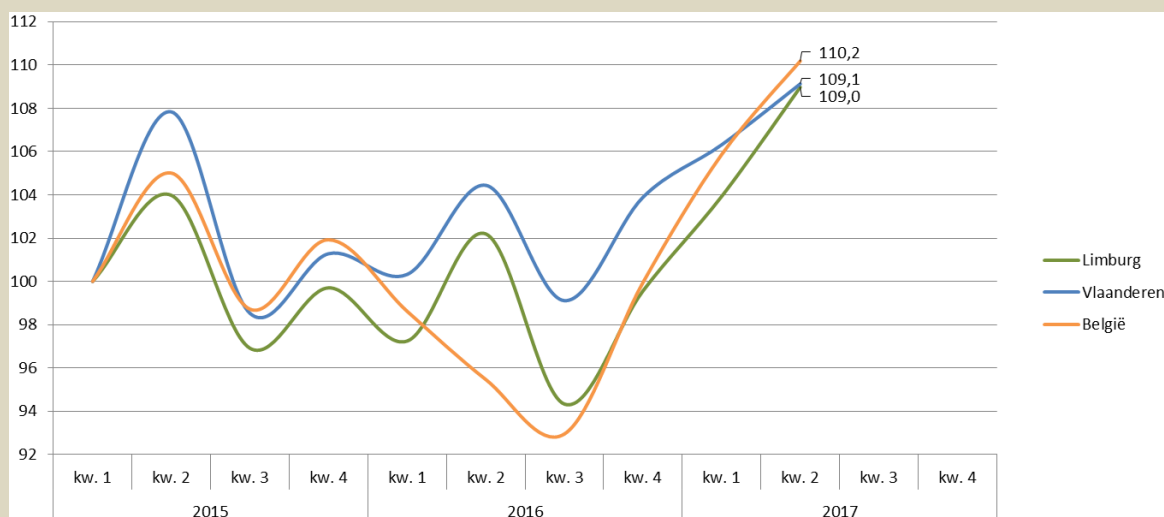
## Synthese

- De forse omzetstijging tijdens het 1<sup>e</sup> kwartaal van 2017 wordt gecontinueerd in het 2<sup>e</sup> kwartaal. T.o.v. het 2<sup>e</sup> kwartaal van 2016 steeg de omzet in de Limburgse bedrijven met 5,1%, wat nagenoeg overeenkomt met de Vlaamse stijging (+5,0%).
- Ook op halfjaarbasis loopt de omzetstijging in de eerste jaarthelft van 2017 t.o.v. 2016 zo goed als gelijk in Limburg (+6,1%) en in Vlaanderen (+6,0%).

## 6.2 Uitvoer

De uitvoer omvat alle bedragen (excl. btw) die overeenkomen met de verkoop door de btw-plichtige van goederen en diensten aan derden in het buitenland of m.a.w. de in het buitenland gerealiseerde omzet.

### Evolutie van de uitvoer januari 2015 – juni 2017 (indices, 1<sup>e</sup> kwartaal 2015 = 100)



Bron : FOD Economie - Algemene Directie Statistiek  
Verwerking : POM Limburg

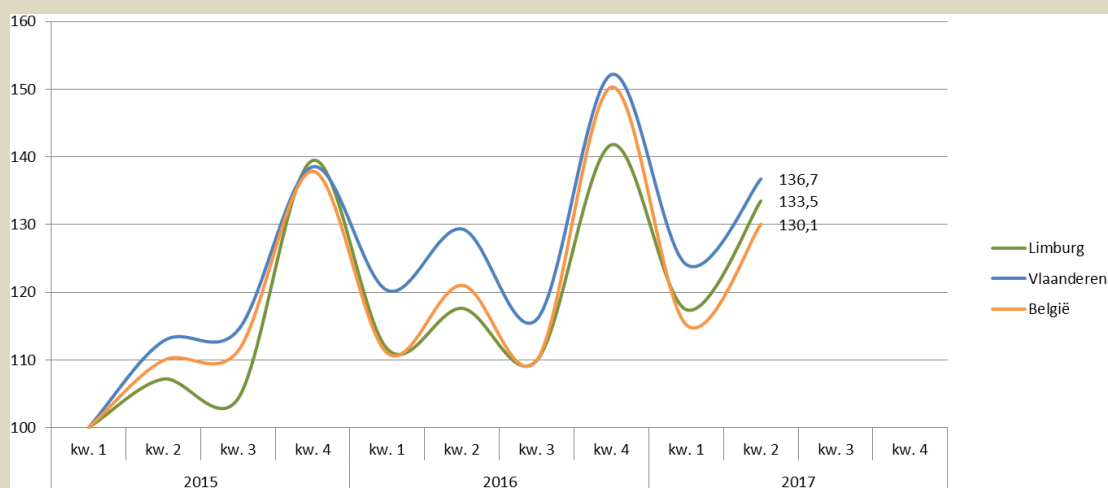
### Synthese

- De export van de Limburgse bedrijven zit in 2017 duidelijk terug in de lift. Na een sterk 1<sup>e</sup> kwartaal, steeg de Limburgse uitvoer ook in het 2<sup>e</sup> kwartaal van 2017 vrij fors (+6,6%) t.o.v. het 2<sup>e</sup> kwartaal van 2016 (Vlaanderen: +4,5%).
- Door de sterkere stijging van de export in Limburg dan in Vlaanderen in de 1<sup>e</sup> jaarhelft van 2017, bevindt Limburg zich op het einde van het 2<sup>e</sup> kwartaal van 2017 terug op hetzelfde niveau als Vlaanderen t.o.v. het referentiekwartaal begin 2015.

## 6.3 Investerings

Investerings zijn de uitgaven (exclusief btw) door de btw-plichtige voor de verwerving van goederen en diensten die een bedrijfsmiddel uitmaken. Het gaat dus om oprichtingskosten, immateriële vaste activa, terreinen en gebouwen, installaties, machines en uitrusting, meubilair en rollend materieel, vaste activa in leasing en overige vaste activa.

### Evolutie van de investeringen januari 2015 – juni 2017 (indices, 1<sup>e</sup> kwartaal 2015 = 100)



Bron : FOD Economie - Algemene Directie Statistiek  
Verwerking : POM Limburg

## Synthese

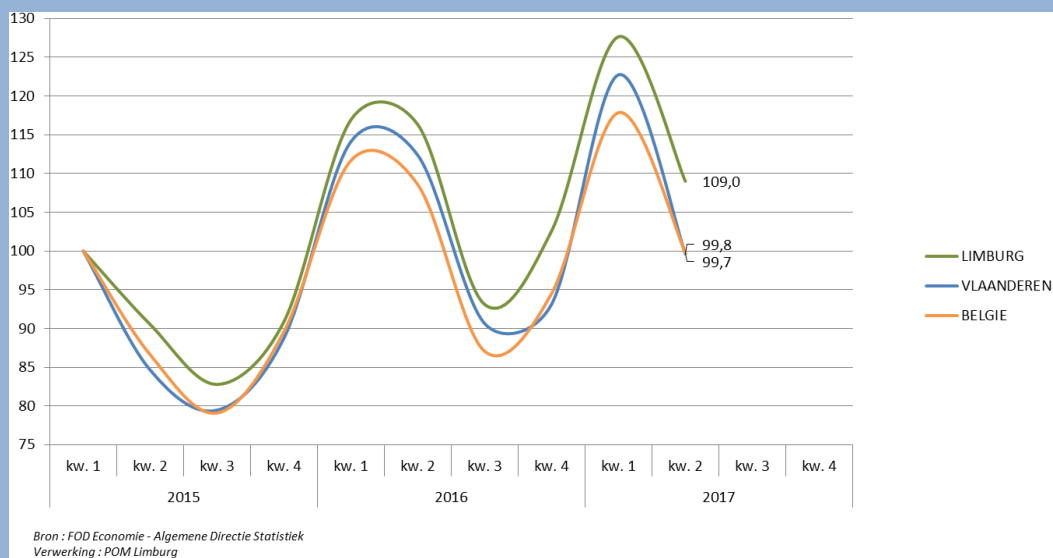
- De Limburgse bedrijven laten in het 2<sup>e</sup> kwartaal van 2017 een opvallend goede score optekenen inzake investeringen. T.o.v. het 2<sup>e</sup> kwartaal van 2016 lag het investeringsbedrag van de Limburgse bedrijven 13,5% hoger, beduidend meer dan de toename in Vlaanderen (+5,7%), die ook al niet onaardig was.
- Na het groeiend vacatureaanbod en de dalende tijdelijke werkloosheid is het investeringsvolume cijfermatig gezien de best scorende indicator in de Limburgradar voor zowel het 2<sup>e</sup> kwartaal als de 1<sup>e</sup> jaarhelft van 2017, wat wijst op een almaar toenemend ondernemersvertrouwen.

## 7. Starters

Deze startergegevens onder de btw-plichtige bedrijven zijn gebaseerd op de volgende administratieve gebeurtenissen die zich op het vlak van btw-plicht voor starters kunnen voordoen:

- de eerste of primo-onderwerping,
- de weder-onderwerping, d.i. de heractivering van de btw-plichtige activiteit van een onderneming die gedurende een zekere periode niet werd gevoerd.

### Evolutie aantal starters januari 2015 – juni 2017 (indices, 1<sup>e</sup> kwartaal 2015 = 100)



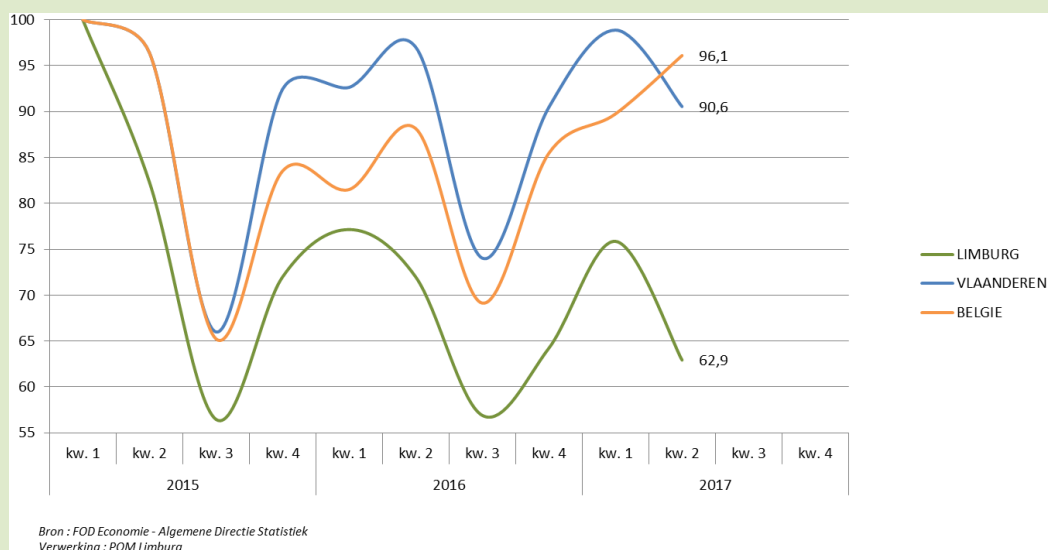
## Synthese

- Na drie jaren van onafgebroken stijging van het aantal starters, doet zich in het 2<sup>e</sup> kwartaal van 2017 voor het eerst opnieuw een daling voor in vergelijking met de cijfers van het 2<sup>e</sup> kwartaal van 2016, zowel in Limburg (-6,3%) als in Vlaanderen (-11,3%).
- De evolutie van het aantal starters tijdens het eerste half jaar van 2017 t.o.v. 1<sup>e</sup> jaarhelft 2016 is voor Limburg nog nipt positief (+1,5%) en voor Vlaanderen nipt negatief (-1,8%).

## 8. Faillissementen

De faillissementscijfers zijn gebaseerd op de declaraties van de rechtbanken van Koophandel en worden, indien nodig, aangevuld met informatie uit het bedrijvenregister van de FOD Economie-ADSEI.

### Evolutie aantal faillissementen januari 2015 – juni 2017 (indices, 1<sup>e</sup> kwartaal 2015 = 100)



### Synthese

- Limburg scoort in het 2<sup>e</sup> kwartaal van 2017 opvallend beter dan Vlaanderen wat betreft het aantal faillissementen. In vergelijking met een jaar eerder daalde het aantal faillissementen in Limburg met 12,6 en in Vlaanderen met 6,7%.
- Vermits er in het 1<sup>e</sup> kwartaal van 2017 reeds een gelijkaardig verschil was tussen Limburg en Vlaanderen, wordt dat ook gereflecteerd in de halfjaarlijkse cijfers. Omdat het 1<sup>e</sup> kwartaal van 2017 een stijging van het aantal faillissementen liet optekenen, zijn de semestriële cijfers wel iets gematigder dan die van het 2<sup>e</sup> kwartaal (Limburg: -6,9%; Vlaanderen: -0,1%).

## 9. Bouwvergunningen

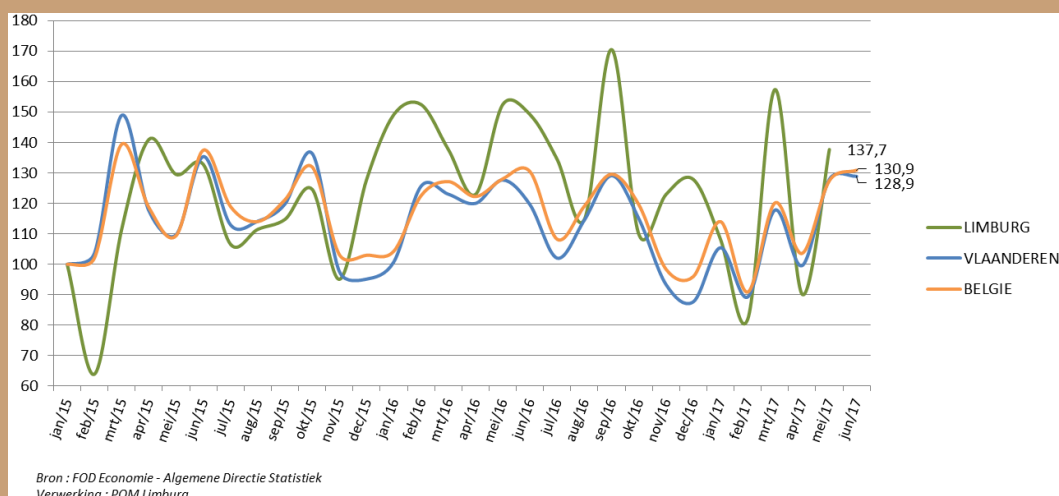
Een bouwvergunning is een machtiging om met de uitvoering van een bouwproject te beginnen. De verlening van de bouwvergunning is dus het laatste stadium van de goedkeuringsprocedure van de overheid voor de start van de bouw. Een indexcijfer dat op deze bouwvergunningen is gebaseerd, heeft derhalve een voorspellend karakter voor de toekomstige bouwactiviteit. De bouwvergunningen worden hier opgedeeld in: niet-woongebouwen, nieuwbouwwoningen, renovatiewoongebouwen.

Als gevolg van de herziening van de procedure voor een bouwvergunningsaanvraag in het Vlaams Gewest en als gevolg van de technische wijzigingen die hieruit voortvloeien, heeft de AD Statistiek van de FOD Economie schattingen moeten gebruiken voor juni 2017 waardoor het voor die maand nog niet mogelijk is om betrouwbare resultaten te publiceren op een lager geografisch niveau dan het Vlaams Gewest.

## 9.1 Niet-woongebouwen

### Evolutie aantal goedgekeurde bouwvergunningen van niet-woongebouwen

januari 2015 – mei 2017 (indices, januari 2015 = 100)



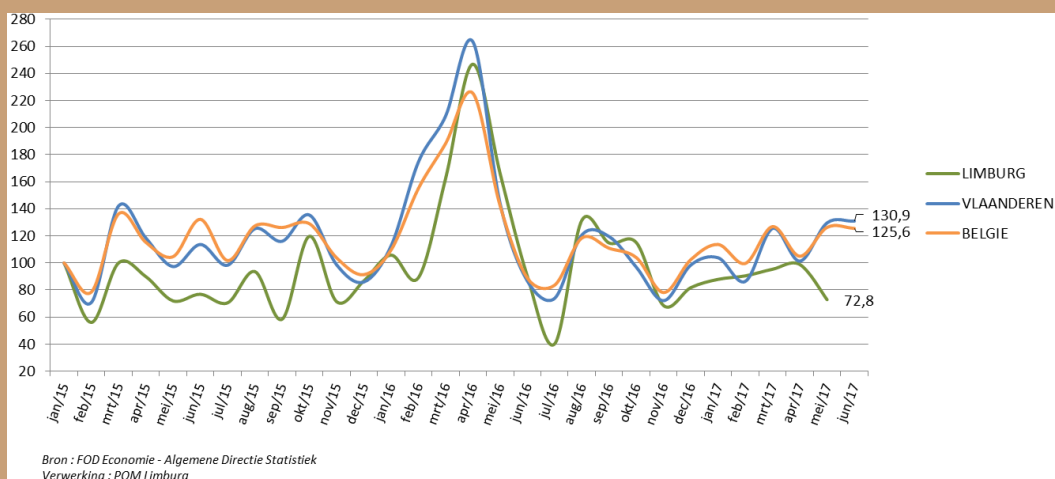
### Synthese

- Na de stijgende tendens van het aantal bouwvergunningen voor niet-woongebouwen in Limburg in 2015 en 2016, laat 2017 voorsnog een negatieve evolutie zien. De vrij sterke daling van het 1<sup>e</sup> kwartaal van 2017 wordt gecontinueerd in het 2<sup>e</sup> kwartaal met een daling in Limburg van -17,3% en in Vlaanderen van -8,2%.

## 9.2 Nieuwbouwwoningen

### Evolutie aantal woningen vervat in de goedgekeurde bouwvergunningen voor nieuwbouw

januari 2015 – mei 2017 (indices, januari 2015 = 100)



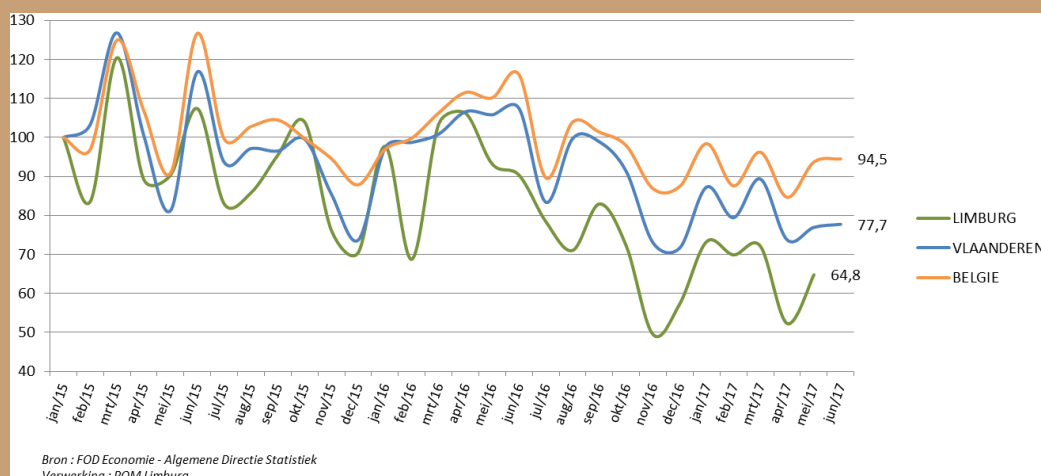
### Synthese

- Andermaal de slechtst scorende indicator in de Limburgradar is het aantal bouwvergunningen voor nieuwbouwwoningen. Dat was ook al zo in het 1<sup>e</sup> kwartaal van 2017. T.o.v. het 2<sup>e</sup> kwartaal van 2016 is dit aantal in het 2<sup>e</sup> kwartaal van 2017 in Limburg gedaald met 58,4% en in Vlaanderen met 43,3%.

## 9.3 Renovatiewoongebouwen

### Evolutie aantal goedgekeurde bouwvergunningen voor renovatie van woongebouwen

januari 2015 – mei 2017 (indices, januari 2015 = 100)



### Synthese

- De renovatie van woongebouwen blijft verder achteruit gaan. Van april tot juni 2017 werden in Limburg 41,3% minder vergunningen voor de renovatie van woongebouwen afgeleverd dan in dezelfde maanden van 2016 (Vlaanderen: -29,1%).

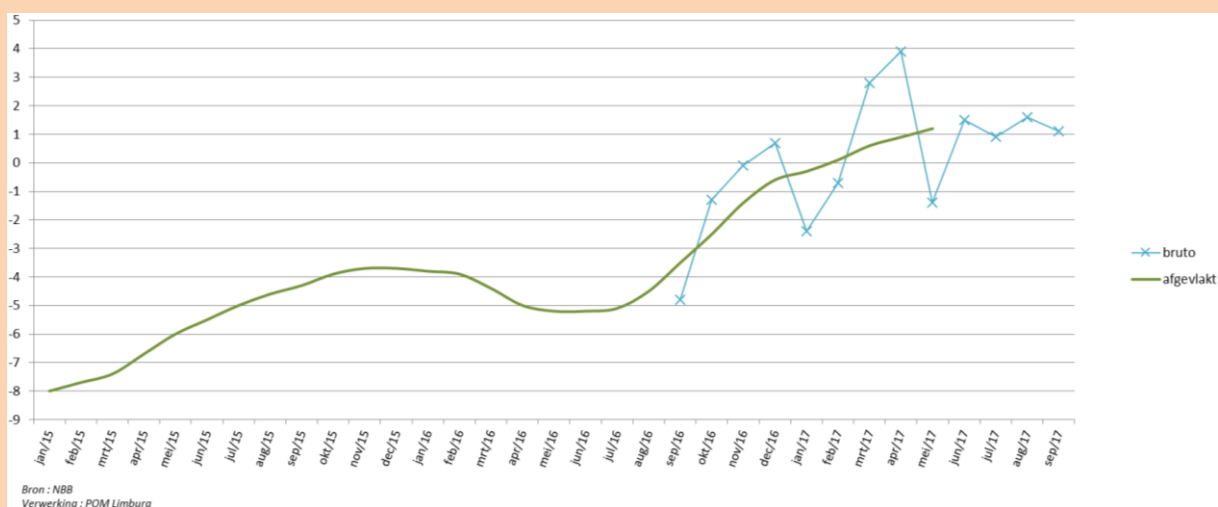
### Algemene synthese

- In het 2<sup>e</sup> kwartaal van 2016 nam het aantal bouwvergunningen voor nieuwbouwwoningen spectaculair toe (+116%). Het is dan ook niet verwonderlijk dat net deze indicator in het 2<sup>e</sup> kwartaal van 2017 de grootste terugval kent. Voorts is de sterke terugval van de renovatiemarkt opvallend, te meer omdat deze indicator ook in 2016 al slecht presteerde.
- Een vergelijking tussen het 1<sup>e</sup> semester van 2017 en het 1<sup>e</sup> semester van 2016 toont hetzelfde negatieve beeld van het aantal bouwvergunningen als dat van het 2<sup>e</sup> kwartaal, waarbij Limburg telkens nog wat slechter scoort dan Vlaanderen.

## 10. Conjunctuurcurven Nationale Bank

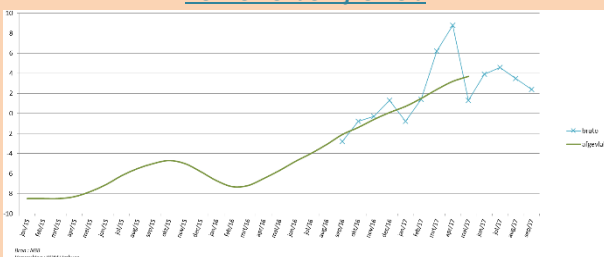
De conjunctuurbarometer van de Nationale Bank van België (NBB) is sneller beschikbaar dan de hiervoor behandelde kwantitatieve economische data en weerspiegelt, sinds meerdere decennia op een betrouwbare wijze, maandelijks het verloop van de economische activiteit van het land. Deze conjunctuurindicator wordt opgesteld op basis van de antwoorden op de maandelijkse conjunctuurenquête die de NBB bij de ondernemingen in België organiseert. Het gaat om een maandelijkse indicator die het saldo weergeeft van ondernemingen die een conjunctuurverbetering dan wel een conjunctuurverslechtering verwachten. Deze conjunctuurenquêtes zijn dan ook het instrument bij uitstek om de conjuncturele situatie in real time te volgen. De bruto synthetische conjunctuurindicator, bekomen na uitzuivering van de seizoensinvloeden, weerspiegelt het ondernemersvertrouwen of het algemeen conjunctuurklimaat. De afgevlakte synthetische curve toont, door eliminatie van de extreme waarden, met vertraging van enkele maanden de fundamentele tendens van de conjunctuurbeweging en de echte trendkeerpunten.

## Globale conjunctuurcurve Limburg januari 2015 – september 2017

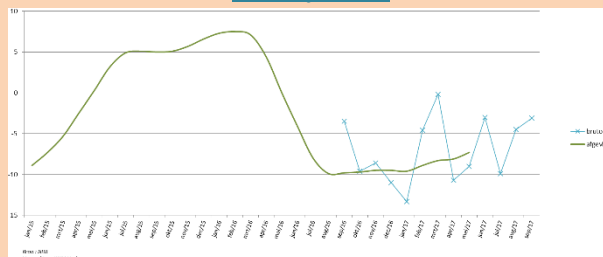


## Sectorale conjunctuurcurven Limburg januari 2015 – september 2017

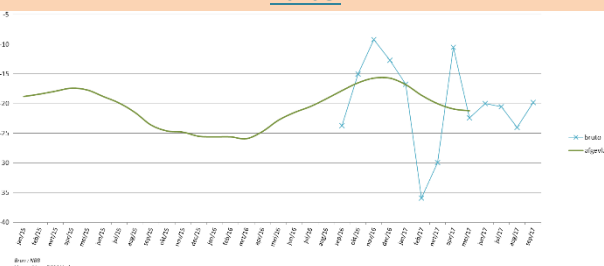
### Verwerkende nijverheid



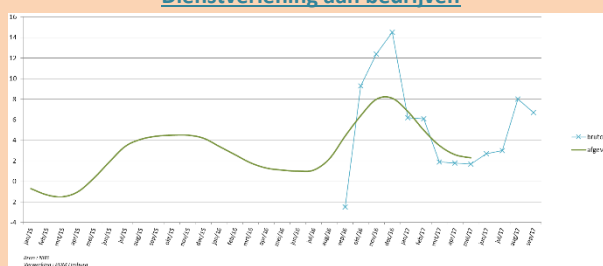
### Bouwnijverheid



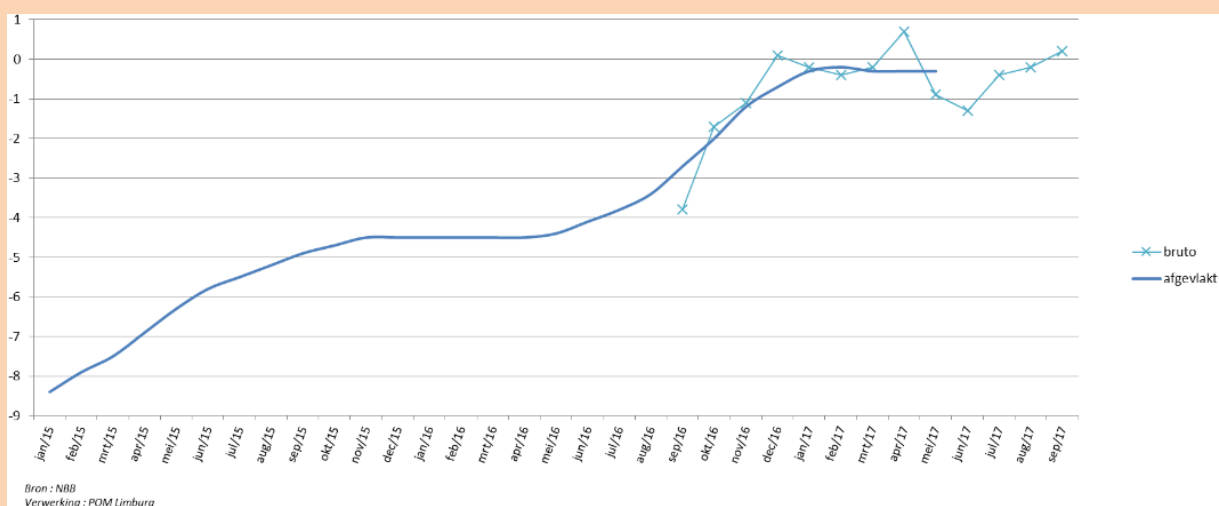
### Handel



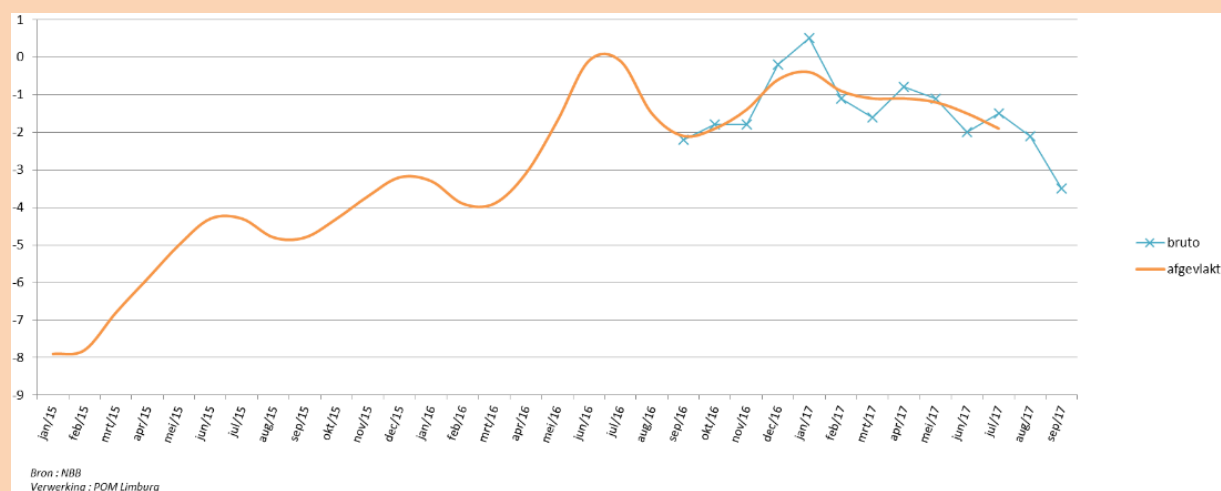
### Dienstverlening aan bedrijven



### Globale conjunctuurcurve Vlaanderen januari 2015 – september 2017



### Globale conjunctuurcurve België januari 2015 – september 2017



## Synthese

- Sinds juli 2016 tonen de Limburgse ondernemers een almaar toenemend vertrouwen in de economie. Die toename blijft ook een jaar later, op het einde van het 2<sup>e</sup> kwartaal van 2017, bestendig. Vlaanderen vertoont in de loop van 2017 een stagnerend ondernemersvertrouwen en in België is de curve zelfs licht dalend.
- De Limburgse conjunctuurcurves per sector continueren op het elan dat begin 2017 werd ingezet. Het ondernemersvertrouwen in de verwerkende nijverheid blijft op een constante manier toenemen. Ook de Limburgse bouwondernemers tonen een voorzichtig toenemend ondernemersvertrouwen. Het omgekeerde beeld zien we bij de sectoren 'handel' en 'dienstverlening aan bedrijven'.



## Duiding

Met de Limburgradar wil POM Limburg op kwartaalbasis de evolutie van de economische activiteit in de provincie Limburg in kaart brengen. Deze conjunctuurnota bevat een aantal bewust gekozen indicatoren die geselecteerd werden op basis van hun relevantie voor de socio-economische ontwikkeling van de provincie en op basis van hun beschikbaarheid op kwartaalbasis. In de Limburgradar doet POM Limburg enkel een beroep op officiële cijfers die door erkende instanties worden vrijgegeven. De Limburgradar geeft de resultaten weer van het afgelopen kwartaal en doet geen voorspellingen over de te verwachten socio-economische evolutie.

De Limburgradar verschijnt vier keer per jaar (januari, april, juli, oktober). Uit respect voor de huidige en toekomstige generaties kiest POM Limburg voor een digitale verspreiding van de Limburgradar. U kan zich abonneren op de Limburgradar door uw gegevens aan ons te bezorgen via [info@pomlimburg.be](mailto:info@pomlimburg.be).

Meer gedetailleerd socio-economisch cijfermateriaal voor Limburg en haar gemeenten kan u terugvinden op de website [www.pomlimburg.be](http://www.pomlimburg.be) (rubriek 'Kenniss').

## Bronvermeldingen

POM = Provinciale OntwikkelingsMaatschappij

RSZ = Rijksdienst voor Sociale Zekerheid

RSZPPO = Rijksdienst voor Sociale Zekerheid van de Provinciale en Plaatselijke Overheidsdiensten

RVA = Rijksdienst voor Arbeidsvoorziening

VDAB = Vlaamse Dienst voor Arbeidsbemiddeling en Beroepsopleiding

FOD Economie – ADSEI = Federale Overheidsdienst Economie – Algemene Directie Statistiek en Economische Informatie

NBB = Nationale Bank van België

## Colofon

De Limburgradar is een uitgave van:

POM Limburg

Kunstlaan 18 – 3500 Hasselt

Tel. 011 300 100

[info@pomlimburg.be](mailto:info@pomlimburg.be)

[www.pomlimburg.be](http://www.pomlimburg.be)

Verantwoordelijke uitgever: Erik Gerits, voorzitter POM Limburg

Redactie en vormgeving: POM Limburg

Editie oktober 2017

© POM Limburg